



Notre Province

Trimestriel de la Province de Liège

Erasmus+ :
l'opportunité
de se former à
l'étranger p 4-5

Fédération du Tourisme p 6-7

Cartographie des cimetières p 8-9

Artothèque p 10-11

Tour de France Femmes p 12-13



Sommaire



04



06



08



10

04 | ENSEIGNEMENT

L'Enseignement provincial bouge avec Erasmus+

06 | TOURISME

- Soutien aux professionnels du tourisme : la FTPL en 6 missions
- Job Day

08 | INFRASTRUCTURES & DÉVELOPPEMENT DURABLE

Une cartographie pour une bonne gestion des cimetières

10 | CULTURE

Artothèque du B3 :
quand emprunter une œuvre d'art devient aussi simple qu'emprunter un livre !

12 | SPORTS

La province de Liège accueille le Tour de France Femmes

14 | INTERVIEW DE ...

CAWA : Pépinière B3

15 | CONCOURS

Édito

A quelques jours des fêtes de fin d'année, permettez-nous avant toute chose de vous présenter nos meilleurs vœux et de vous souhaiter une belle année 2024.

Cette période constitue toujours un moment idéal pour effectuer un premier bilan de l'année écoulée mais aussi pour poser les premières balises de l'année à venir ; ce numéro de « Notre Province » n'échappera donc pas à la règle.

Cocorico pour deux projets provinciaux

Sans tomber dans l'autosatisfaction, nous commencerons par applaudir les deux réalisations provinciales qui ont été mises à l'honneur ces dernières semaines. En effet, la Province de Liège a reçu le Prix de la communication événementielle attribué par l'UMPC (l'Union des Professionnels des Médias et de la Communication) pour l'inauguration du B3 en juin dernier. D'autre part, le miel produit par la Province dans les ruches urbaines connectées a reçu une médaille d'or à l'occasion de la 23^e édition du « Concours des miels d'ici et d'ailleurs ». Félicitations aux agents et aux services porteurs de ces projets.

Pas de médaille mais des projets

Néanmoins, notre plus grande récompense ne vient pas nécessairement de ces mises à l'honneur, certes plaisantes mais symboliques, mais bien de la reconnaissance quotidienne du travail des Départements de la Province de Liège.

Reconnaissance de notre enseignement, qui bénéficie d'une accréditation Erasmus+ permettant la mobilité de nos étudiants en Europe. Reconnaissance de notre Fédération du Tourisme, qui met en contact les professionnels du tourisme avec les chercheurs d'emploi dans ce secteur. Reconnaissance par les Communes, qui confient à la Province la cartographie de leurs cimetières. Reconnaissance par le public qui fréquente massivement le B3 depuis son ouverture et en particulier l'Artothèque et la Pépinière d'entreprises. Enfin reconnaissance de l'expertise de notre Service des Sports et de la spécificité de notre territoire pour l'organisation de courses cyclistes, puisque le Tour de France Femmes nous fait l'honneur d'une arrivée à Liège le 14 août prochain.

Une Province en ordre de marche

Toutes ces réalisations ne seraient pas possibles sans les services et les agents qui les mettent en œuvre. Elles ne seraient pas non plus possibles sans une rigueur de gestion qui permet l'équilibre budgétaire et les investissements, malgré un contexte financier très compliqué. Le budget 2024, le dernier de la législature, est représentatif de ces efforts.

C'est donc une nouvelle fois avec une grande fierté que nous vous proposons de découvrir la riche actualité d'une Province de Liège en ordre de marche et tournée vers l'avenir.

Le Collège provincial

Retrouvez-nous sur      ou sur www.provincedeliege.be



BUDGET 2024 :

la Province de Liège s'adapte aux contraintes et regarde vers l'avenir

La Province de Liège vient d'adopter son budget 2024, le dernier de la législature. Malgré de lourdes contraintes extérieures, une gestion attentive permet à la Province de se tourner vers l'avenir et de poursuivre son adaptation à l'évolution de la société.

Malgré un contexte difficile, le budget 2024 apporte une note d'espoir: une gestion davantage monitorée a permis de surmonter les innombrables difficultés et de construire le budget sur des bases moins pénalisantes.

En effet, ce budget a dû être construit en tenant compte de contraintes extérieures fortes, telles que le financement des Zones de secours, l'augmentation des coûts de l'énergie et des matériaux, les indispensables indexations salariales ainsi que les cotisations de responsabilisation pour les pensions. Les seuls coûts liés aux Zones de secours, aux factures énergétiques et aux pensions correspondent à près de 85 millions €, soit 22,5% du budget !

Une Province qui s'adapte et regarde vers l'avenir

L'objectif reste de travailler sans état d'âme mais avec conviction afin de

finaliser certains projets, d'améliorer le service aux citoyens, de répondre aux attentes des communes et **d'adapter en permanence la réponse provinciale à l'évolution de la société.**

«Face aux réalités déstabilisantes, le Collège provincial a tout mis en œuvre pour **renforcer les deux piliers de son action: garantir la qualité des services rendus et préserver le personnel provincial**», **insiste la Députée provinciale Vice-présidente en charge du Budget.** Cela se traduit, d'une part, dans les investissements extraordinaires qui s'élèvent à près de 50 millions, notamment pour réduire les coûts énergétiques ; d'autre part, au niveau du personnel provincial, la volonté est d'aller de l'avant, en augmentant l'offre de formation destinée aux agents ainsi qu'en encourageant la mobilité interne et les possibilités d'évolution; la constitution d'un pilier de pension pour le personnel contractuel va dans ce sens.

Budget 2024: quelques chiffres

BUDGET de la Province de Liège: 372.120.844€.

DÉPENSES: personnel (63,5%), fonctionnement (14,6%), transfert (16,2%) et dette (5,7%).

RECETTES: principalement les Centimes Additionnels au Précompte Immobilier (66,9% des recettes) dont le taux de 1750 reste inchangé.

DETTE: maîtrisée et en baisse (190 millions € en 2007 → 158 millions € en 2024), son remboursement représente à peine 5,7% du budget annuel.

BUDGET EXTRAORDINAIRE: 44,7 millions € d'investissements.



Vous souhaitez découvrir **tous les chiffres** et tous les **projets relatifs au budget 2024** de la Province de Liège ?

Rendez-vous sur notre site !

L'Enseignement provincial bouge avec Erasmus+

La Province de Liège se mobilise pour ses élèves, ses étudiants et ses enseignants. Qu'ils étudient ou travaillent à la HEPL, dans ses écoles d'enseignement secondaire ou ses instituts de promotion sociale, tous peuvent bénéficier du programme Erasmus+.



Véritable tremplin pour un avenir professionnel, les stages Erasmus+ sont une réelle plus-value pour les apprenants, un outil de formation pour les enseignants et un gage d'excellence pour l'Enseignement provincial.

Erasmus+ : pour qui, pour quoi ?

Créé en 1987, le programme Erasmus s'est développé et s'adresse désormais à un public plus large regroupant à la fois les élèves, les étudiants, les jeunes diplômés et les enseignants.

Véritable outil d'internationalisation pour les institutions d'enseignement, le programme ERASMUS+ permet de développer les compétences techniques des élèves, d'ouvrir les perspectives professionnelles des étudiants et de renforcer la formation continue des enseignants, tant à la Haute Ecole de la Province de Liège (HEPL) que dans les écoles provinciales d'enseignement secondaire et de promotion sociale (filières techniques, professionnelles et en alternance).

L'Enseignement secondaire et de Promotion sociale

En janvier 2022, l'Enseignement de la Province a obtenu une accréditation Erasmus+ permettant aux écoles provinciales d'accéder de façon garantie et simplifiée aux financements jusqu'en 2027. Elle atteste de la capacité de la Province de Liège à gérer des projets de mobilité de qualité.

La subvention annuelle permet à la fois aux élèves des filières techniques et professionnelles de réaliser un stage en entreprise et aux enseignants de se former à l'étranger, même au-delà des frontières de l'Europe.

En 2022, les élèves et le personnel (non) enseignant des écoles provinciales ont bénéficié de **122 bourses**, pour un montant de **293.500 €**. **En 2023**, ce ne sont pas moins de **446 bourses qui ont été accordées pour un montant de 672.889 €**.

A titre d'exemple, des élèves de l'option « Mécanicien d'entretien automobile » de l'Ecole Polytechnique de Herstal sont partis 4 semaines à Nice (France) pour travailler au sein d'entreprises du secteur nautique.

Les élèves de la section « Ouvrier boulanger-pâtissier » de l'Institut Provincial d'Enseignement Secondaire de Hesbaye ont effectué un stage à Grenade (Espagne) afin de découvrir la réalisation de spécialités locales.

Des enseignants de la formation « Apiculture » de l'Institut Provincial d'Enseignement de Promotion Sociale de Verviers ont suivi une formation sur l'hivernage des abeilles à Lagord (France).

Des éducateurs de l'Ecole Polytechnique de Verviers iront quant à eux observer leurs homologues à Helsinki (Finlande) pour enrichir leurs pratiques professionnelles.

Enfin, **une première expérience en dehors de l'UE**, l'Institut Provincial d'Enseignement Secondaire Paramédical de Liège-Huy-Verviers enverra cette année ses élèves en stage en milieu hospitalier au Cambodge.



La HEPL et UNIGreen

La HEPL est la **première et la seule** Haute Ecole en Fédération Wallonie-Bruxelles à participer à un projet d'Université européenne.

Initié par l'Université d'Almería (Espagne), UNIGreen vise à être la principale université européenne dans le domaine de l'agriculture durable, de la biotechnologie verte et des sciences de l'environnement et de la vie.

En octobre dernier, **dix représentants de la Haute Ecole** se sont rendus à l'Université d'Almería pour retrouver leurs partenaires bulgares, polonais, islandais, français, italiens, portugais et espagnols et participer à trois journées de travail.

En février 2024, la HEPL accueillera l'assemblée générale de cette alliance et organisera, dans ce cadre, la première conférence annuelle internationale d'UNIGreen.

La HEPL reçoit et envoie des étudiants dans les établissements de l'alliance.

A titre d'exemple, plusieurs étudiants ingénieurs liégeois suivent des cours de biochimie à l'Université Paris Sup'Biotech, d'autres des cours d'agronomie à l'Université d'Almería.

La HEPL et Erasmus+

Le programme Erasmus+ permet à plus d'une **centaine d'étudiants et d'enseignants** de la HEPL de se former chaque année à l'étranger.

La HEPL a noué plus de **150 accords** avec des établissements d'enseignement supérieur, qui permettent d'accueillir et recevoir des étudiants.

Citons les futurs bacheliers en coaching sportif qui vont étudier à l'Université d'Avignon (France) ou encore les futurs assistants en psychologie qui vont poursuivre leurs études en Macédoine du Nord.



Les étudiants étrangers qui viennent étudier à la HEPL peuvent loger dans une infrastructure qui leur est dédiée : la **Maison Erasmus**. Inaugurée en 2018, elle dispose de 31 chambres dont une pour les PMR.

Si Erasmus+, de par ces synergies, est source d'émancipation et d'émulation, il induit aussi des échanges riches et variés.

Du 4 au 8 septembre 2023 une septantaine d'étudiants venus des quatre coins du monde (Argentine, Corée, Portugal, Italie, Canada, France, Italie...) ont ainsi participé à la semaine d'accueil organisée par le Bureau des Relations internationales de la HEPL. Une occasion exceptionnelle de découvrir la Province de Liège et ses multiples atouts culturels, touristiques et culinaires !

Grâce à ces expériences exceptionnelles et enrichissantes qui leur sont offertes par l'Enseignement provincial, les enseignants peuvent parfaire leur métier et les étudiants sont encore mieux outillés pour intégrer le monde du travail.

Plus d'info :

✉ cellule.erasmus@provincedeliege.be

✉ bri@hepl.be

**Avec Erasmus+, la Province de Liège
s'engage pour ses élèves, ses étudiants
et ses enseignants !**



Soutien aux professionnels du tourisme: la FTPL en 6 missions

Depuis 2022, la Fédération du Tourisme de la Province de Liège (FTPL) a opéré un virage à 180°. Dans un souci d'efficacité et de complémentarité avec les autres niveaux de pouvoir, elle a recentré son action afin d'accompagner et de professionnaliser les prestataires touristiques. Forte d'une expérience de plus de 80 ans en matière de tourisme, elle a, pour ce faire, épinglé 6 missions essentielles afin de rencontrer les besoins du secteur.

#Former

Accompagner les prestataires signifie également les aider à se former de manière pertinente en fonction de leur secteur d'activité. Qu'il s'agisse d'améliorer des compétences en matière de réseaux sociaux, en productions de contenus ou linguistiques, la FTPL propose un large catalogue de formations en collaboration notamment avec le Centre de compétence Forem Tourisme.

#Labelliser

Il s'agit de sensibiliser les prestataires à l'importance d'une démarche «Qualité» et aux avantages d'une labellisation. Avoir un label, c'est un gage supplémentaire de crédibilité et de notoriété aux yeux des clients. Pour cette mission, les agents de la FTPL accompagnent les prestataires dans le choix et l'obtention d'un label, dans les procédures de reconnaissance par le Commissariat général au Tourisme (CGT) et dans les conditions d'adhésion à des organismes professionnels.

#Commercialiser

La commercialisation touristique de la FTPL repose sur deux axes: le tourisme d'affaires (MICE) et le tourisme pour groupes (Ardenne Incoming). La FTPL joue le rôle d'intermédiaire, de passerelle entre les prestataires et les clients. Elle permet de simplifier les démarches de chacun afin de rendre les voyages en province de Liège très attractifs.

#Réseauter

Les échanges de vue ou d'expériences sont indispensables ; le tourisme ne déroge pas à la règle. En organisant des événements tels que les Rencontres Professionnelles du Tourisme, les Jaccede Challenge ou des rencontres thématiques, la FTPL entend mettre en contact les acteurs touristiques en fonction de leur activité dans le but de nouer de nouvelles collaborations ou de mener des réflexions avec des experts ou associations proches du secteur.

#Subsidier

L'aide aux prestataires touristiques passe par un soutien financier par le biais de différents subsides. Par exemple, la FTPL subsidie les organismes touristiques tels que les 7 Maisons du Tourisme. Elle octroie également des subsides pour l'acquisition d'un « kit d'accessibilité » dans le cadre de l'amélioration de l'accessibilité des établissements aux personnes à besoins spécifiques.

#Développer

Enfin, la FTPL accompagne les prestataires dans des projets visant à développer des infrastructures et équipements touristiques. Dans le cadre de cette mission, elle a, par exemple, collaboré au nouveau projet de trail center VTT, au développement des navettes fluviales sur la Meuse à Liège, à la création d'un réseau balisé en points-nœuds et, tout récemment, à la rénovation des caillebotis dans les Hautes Fagnes.

Job Day :

développez votre réseau professionnel

Vous êtes opérateur touristique ou demandeur d'emploi et souhaitez rencontrer des professionnels de votre secteur d'activités? La FTPL lance son premier Job Day pour favoriser vos nouvelles opportunités collaboratives.

Dans le cadre de sa mission de réseautage, la FTPL met sur pied des événements qui rassemblent les opérateurs touristiques de son territoire, selon leur domaine d'activités, afin qu'ils développent des collaborations. Le but est également de leur permettre de valoriser la richesse et la diversité de leur offre mais aussi de mettre des thématiques à l'étude pour identifier des projets porteurs.

Pour la première fois, la FTPL organise un Job Day. Le concept est simple et attrayant: il s'agit d'une journée riche en rencontres à la fois pour les prestataires touristiques et les demandeurs d'emploi cherchant du travail dans un secteur du tourisme.

Le Job Day se déroulera le **1^{er} février 2024 au Val Benoit** à Liège. Durant la matinée, de 9h à 12h, cet événement offrira la possibilité aux prestataires touristiques d'assister à un atelier-conférence animé par l'agence Okami. Les thématiques abordées seront les obligations et droits des employeurs, la planification calendaire des ressources humaines, le développement de notoriété d'une société et, enfin, la stratégie de recrutement. Le programme complet sera prochainement disponible sur le site web de la FTPL. Des sessions de speed recruiting permettront aux opérateurs de trouver le profil idéal pour des postes et/ou jobs d'étudiants en vue des prochaines saisons touristiques.

Que vous soyez un professionnel du tourisme à la recherche de nouveaux talents, un demandeur d'emploi ou un étudiant, le Job Day a de nombreuses opportunités à vous offrir.



Découvrez le programme complet ici !

Infos pratiques

- Le jeudi 1^{er} février 2024
- De 9h à 19h pour les **prestataires touristiques**
- De 13h à 18h pour les **candidats**
- Au Val Benoit: Quai Banning 6 à 4000 Liège
- Lieu accessible aux PMR

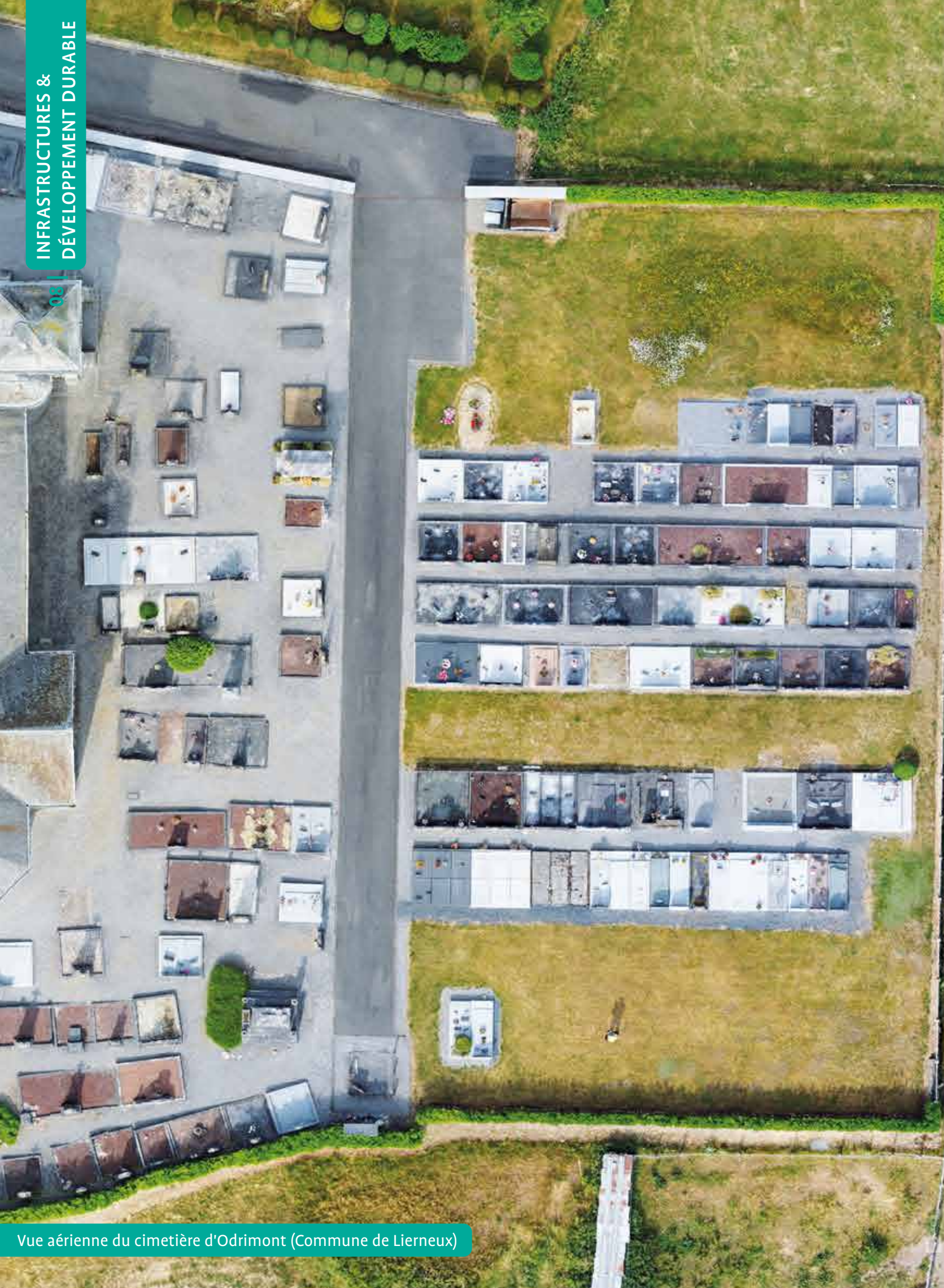
Plus d'infos :

Fédération du Tourisme de la Province de Liège asbl

✉ reseauter@tourismepro.be

☎ 04/279.50.77

🌐 www.tourismepro.be



Vue aérienne du cimetière d'Odrimont (Commune de Lierneux)

Une cartographie pour une bonne gestion des cimetières

Repérer une sépulture, vérifier son état d'entretien ou connaître l'échéance d'une concession sont autant de questions relevant de la gestion du patrimoine funéraire. Depuis 2018, la Province de Liège propose à ses communes un outil pour cartographier leurs cimetières.

Le décret wallon de 2009 sur les funérailles et sépultures régit la gestion des cimetières depuis la nomenclature à suivre, les documents à produire, les conditions de gestion des octrois de concession, des inhumations, exhumations et assainissements. Il stipule que les communes doivent disposer d'un registre ainsi que d'une cartographie de leurs cimetières et recommande l'informatisation de ces données.

Pour certaines communes, se conformer à cette réglementation est complexe car elles utilisent des registres sur support papier, avec des plans lacunaires et caduques, ou ont réalisé des encodages dans des systèmes informatiques peu adaptés. Par ailleurs, l'équipement d'un logiciel de gestion compatible avec une cartographie est coûteux.

Aide et soutien aux communes

Dans le cadre de sa mission supracommunale, la Province de Liège soutient ses communes en mettant à leur disposition ses ressources humaines, matérielles et techniques.

Elle s'est alliée aux Provinces de Namur et de Luxembourg et l'Association des Provinces Wallonnes pour créer l'asbl GIG (Groupement d'Informations Géographiques). L'objectif est de proposer aux collectivités publiques locales des outils cartographiques dans des domaines tels que l'aménagement du territoire et de l'environnement, la gestion des sépultures et des travaux, l'entretien des voiries, le tourisme, la mobilité, les services d'urgences.

Une cartographie des sépultures

Les communes adhérentes à l'asbl GIG ont un accès au portail gigwal.org qui leur offre une base de données sécurisée couplée à une cartographie dédiée à la gestion de leurs cimetières. L'application se décompose en volets interconnectés: une vue cartographique, des fenêtres de recherche, de résultat et d'édition. La cartographie permet de visualiser et d'éditer le cadastre des cimetières. Elle intègre des plans et d'éventuelles photos aériennes. Le gestionnaire du cimetière peut créer, supprimer et ajuster le contenu de la base de données. Depuis

le portail, les administrations communales peuvent répondre en quelques clics aux sollicitations des citoyens, par exemple pour retrouver la tombe d'un défunt.

L'expertise provinciale

Les communes transmettent à la Province une demande d'offre de prix via une procédure de marché public de faible montant. Si l'offre est retenue, le Département des Infrastructures et Développement durable remet une analyse de risques pour que les zones des cimetières à survoler par un drone se passent dans les meilleures conditions. Les images prises par le drone sont traitées quant à leur positionnement géographique précis. Ensuite, les sépultures sont digitalisées pour en réaliser une cartographie détaillée qui peut être intégrée dans le portail

de gestion de l'asbl GIG. Les communes disposent ainsi des outils à la mise en place de leur registre des cimetières. Des formations sont organisées sur site pour l'utilisation du portail.

“ Depuis le portail cartographique, l'administration communale peut répondre en quelques clics aux sollicitations des citoyens. ”

Quelques chiffres en province de Liège

- **68 communes** ont adhéré à l'asbl GIG
- **3 applications gigwal**: cimetières – urbanisme – voiries
- **127 cimetières** cartographiés pour **28 communes**
- un peu moins de **80.000 sépultures** cartographiées



Plus d'infos :

Direction générale des Infrastructures & du Développement durable

✉ dgidd@provincedeliege.be

☎ 04/279.49.59

Artothèque du B3:

quand emprunter une œuvre d'art devient aussi simple qu'emprunter un livre !

Active depuis 10 ans, l'artothèque de la Province de Liège prend un nouvel envol grâce à son redéploiement au B3. Repartir avec une œuvre d'art sous le bras n'a jamais été aussi simple: suivez le guide.

Avant de commencer : une carte de membre et... un mur disponible

Pour emprunter une œuvre d'art au B3, vous avez besoin de deux choses : une carte de lecteur des bibliothèques de la Province de Liège et un mur disponible chez vous.

Si vous ne disposez pas d'une carte à jour, présentez-vous à l'accueil du B3. En quelques instants vous serez en ordre d'adhésion, qui ne coûte que 6€ par an.

Pour ce qui est de la place disponible chez vous, cela n'est plus de notre ressort mais nous ne doutons pas que votre emprunt sera exposé dans les meilleures conditions.

Concrètement : choisir, emprunter, rentrer chez soi avec une œuvre d'art

Une fois ces détails réglés, montez directement à l'artothèque, située au 3^e étage du B3.

Plus de 300 œuvres vous y attendent en libre accès, exposées sur des grilles ou rangées dans des bacs. Il ne vous reste qu'à emporter vous-même l'œuvre qui vous convient. Le personnel du B3 reste bien entendu à votre disposition pour vous guider, comme pour l'emprunt des autres médias tels que les livres, les disques ou les films.

Cependant, si vous préférez emprunter une œuvre sans rien demander à personne, il ne vous reste alors qu'à passer à la dernière étape: le scan, l'emballage et le retour chez vous.

Enregistrez votre emprunt à l'aide des scanners manuels disponibles à l'artothèque, ceux situés à l'entrée pour l'emprunt des livres étant trop petits pour cet usage. Du « papier bulle » est à votre disposition afin de protéger l'œuvre pendant le transport.

Il ne vous reste alors plus qu'à l'exposer dans votre salon pour rendre vos amis jaloux.

Que trouverez-vous à l'artothèque ?

L'artothèque se trouve au sein du «Pôle Arts» du B3, qui propose également des livres d'artistes et un fonds documentaire. Parmi les 400 œuvres, dont une centaine est en prêt, vous trouverez notamment des photos, des gravures, des estampes, lithographies et sérigraphies, créations d'artistes renommés ou émergents et issus pour les trois quarts de la province de Liège.

Afin de démocratiser l'art et de soutenir les créateurs, faisons entrer ensemble une authentique œuvre d'art dans votre salon. Vous avez donc directement accès à des créations d'artistes renommés tels que Jacques Charlier ou Sempé, les délirants Plonk et Replonk, la jeune liégeoise Hélène Jean-Bon ou le très rock'n'roll Jampur Fraize. Près de 40 œuvres rejoignent la collection chaque année, les candidatures spontanées d'artistes étant aussi acceptées.

L'avis de Maxime, nouvel utilisateur de l'artothèque

« Mon épouse Nathalie et moi-même avons découvert l'artothèque récemment, en même temps que le B3 », explique Maxime. « Cela nous permet de varier notre décoration mais aussi de découvrir et de faire découvrir des artistes. Nous avons même fixé un crochet dans notre hall pour y mettre les œuvres d'art empruntées ! C'est très facile, très attractif. Nous devons encore explorer mais le choix semble varié. Un mois, prolongeable une fois, c'est peut-être un peu court, mais j'imagine que cela permet un roulement aisé entre les différentes demandes » (NDLR: en effet ; mais l'uniformisation des durées et modalités de prêt des différents médias tels que les livres, les films ou les œuvres d'art permet également plus de clarté et de simplicité pour l'utilisateur). « Nous comptons y retourner régulièrement, de même qu'au B3 où nous empruntons des livres pour nous et nos enfants. »



Infos pratiques : B3 - Artothèque

📍 Place des Arts, 1 - 4020 Liège

☎ 04/279.54.00 • ✉ b3@provincedeliege.be

🌐 www.provincedeliege.be/b3 📺 @B3provincedeliege

Horaires d'ouverture :

Ouvert du lundi au vendredi de 10h à 19h et le samedi de 10h à 17h



TOUR
de
France™

FEMMES
AVEC **ZWIFT**

12-18 AOÛT 2024

La province de Liège accueille le Tour de France Femmes

Infos pratiques

3^e édition du Tour de France Femmes
Du 12 au 18 août 2024

Étape 4: Valkenburg → Liège
Mercredi 14 août 2024

Parcours de 122 km dont 84,1 km effectués en Belgique
et 78,7 km en province de Liège

Profil d'étape : de type accidenté

Entrée en Belgique par Fourons.

Itinéraire en province de Liège via Aubel, Battice (Herve),
Pepinster, Theux, Sougné-Remouchamps (Aywaille),
Cornemont (Sprimont), les Forges (Sprimont), Hony
(Esneux) et Liège.

Arrivée à Liège sur le quai des Ardennes.

4 côtes :

- Mont-Theux au km 74,1 → 2,8 km à 5,6 %
- Côte de la Redoute au km 88,1 → 1,6 km à 9,4%
- Côte des Forges au km 99 → 1,3 km à 7,8%
- Côte de la Roche-aux-Faucons au km 109 → 1,3 km à 11%



© A.S.O./Charly Lopez

Au cours de l'été 2024, la province de Liège va renouer avec la « Grande Boucle ». En effet, elle accueillera la 3^e édition du Tour de France Femmes et sa 4^e étape le mercredi 14 août. Au menu : des côtes ardues, des références à des courses légendaires, du spectacle et une arrivée à Liège sur le quai des Ardennes.

Au départ de Valkenburg, les 22 équipes s'élanceront pour 122 km à travers la province avec, pour destination, Liège. Ce rendez-vous sportif promet d'être palpitant, la difficulté du tracé et la succession des côtes – 8 au total - en feront une étape particulièrement décisive.

Outre l'excitation à l'idée d'accueillir un événement sportif de cette envergure, c'est également la fierté qui domine lorsque l'on évoque sa venue, pour la première fois hors des frontières françaises. Les amoureux du cyclisme ne manqueront pas de relever que le tracé et les difficultés constituent un clin d'œil à deux courses mythiques : l'Amstel Gold Race et Liège-Bastogne-Liège. En province de Liège, le passage par Mont-Theux, la Redoute et la Roche-aux-Faucons, ainsi que l'arrivée sur le quai des Ardennes, font inmanquablement écho au parcours de la « Doyenne des Classiques », rendez-vous cycliste incontournable s'il en est.

La province et le Tour, une longue histoire

Depuis 1948, 19 éditions du Tour de France Hommes sont passées par la province de Liège, pour un total de 38 étapes, dont deux Grands Départs (2004 et 2012). Cette 39^e étape sera une première pour le Tour de France Femmes.

Le Tour n'avait plus mis « une roue » en province de Liège depuis 2017, avec alors une arrivée d'étape à Liège et un départ le lendemain de Verviers. S'appuyant sur l'expertise de ses services, acquise au fil des ans avec notamment l'organisation des Classiques ardennaises - la Flèche wallonne et Liège-Bastogne-Liège -, la Province de Liège a su convaincre les organisateurs du Tour de revenir sur son territoire.

Plus qu'une longue histoire avec le Tour de France, c'est un attachement pur et simple qui unit la province au cyclisme. En effet, à côté des Classiques ardennaises et du « Tour », la Province de Liège peut s'enorgueillir d'avoir co-organisé à Liège les étapes

de deux autres grands tours, la Vuelta et le Giro, faisant de la Cité ardente une des rares villes européennes à avoir accueilli les trois Tours ! La tenue de ces compétitions internationales souligne la qualité et le professionnalisme des services de la Province de Liège en matière d'organisation de grands événements sportifs.

Le cyclisme féminin en plein boom

Les raisons de se réjouir de la venue du Tour de France Femmes sont multiples et concernent également l'attrait grandissant du public pour le cyclisme féminin. Certaines étapes du Tour de France Femmes 2023 ont connu des pics d'audience comparables à celles enregistrées pour les épreuves masculines. L'intérêt du public belge sera d'autant plus grand que la coureuse belge Lotte Kopecky, maillot jaune pendant 6 jours lors du Tour 2023 et détentrice du maillot vert sur l'entièreté de l'épreuve, a depuis été sacrée Championne du Monde sur route. Le public sera assurément au rendez-vous pour suivre ses exploits.

En tant que pouvoir public, la Province de Liège œuvre depuis des années à la promotion et au développement du sport pour toutes et tous, qu'il soit amateur ou professionnel ; cela inclut naturellement un soutien au sport féminin. Les Trophées du Sport de la Province, décernés en juin 2023, ont plébiscité des sportives féminines telles que l'équipe de basket des Liège Panthers, la nageuse Alisée Pisane et la duathlonienne Delphine Thirifays. En cyclisme, la Province a, à l'époque, ouvert la voie : la Flèche wallonne Femmes, qu'elle soutient et co-organise, est la plus ancienne course pour dames du calendrier avec une première édition en 1998 ; la 1^{re} édition Femmes de Liège-Bastogne-Liège est arrivée quant à elle en 2017.

Le passage du Tour de France Femmes constitue le point d'orgue de l'engagement de la Province de Liège en faveur du sport pour toutes et tous !

“ S'appuyant sur son expertise en la matière, la Province de Liège a su convaincre les organisateurs du Tour de revenir sur son territoire. ”

Interview de ...

L'agence CAWA

La Pépinière du B3, c'est l'aventure d'une dynamique créatrice

L'agence liégeoise CAWA, active sur l'ensemble de la Wallonie et de Bruxelles, a été missionnée par la Province de Liège pour développer la Pépinière d'Entreprises implantée au B3. Xavier Guinotte (Responsable de Développement) et Aurore Schiepers (Chargée de communication ainsi que de l'animation de la Pépinière) nous détaillent ce soutien aux start-up orientées dans le secteur des ICC-Industries Culturelles et Créatives.

Ici, à la Pépinière, quel est le rôle de CAWA ?

La Pépinière d'Entreprises, c'est un espace de 800 m² qui s'adresse aux porteurs de projets dans le secteur des activités culturelles et créatives en phase de démarrage. Ces entrepreneurs en devenir peuvent bénéficier de bureaux mis en location et d'une zone de coworking.

Notre mission à la Pépinière est le support de la mise en place de la communauté et sa dynamisation. La plus-value que nous apportons est liée à notre métier d'accompagnement qui consiste à mettre tout en place afin d'élargir les domaines de compétences. Outre les espaces, nous veillons donc à apporter les outils nécessaires pour que les projets puissent progresser, entre autres, via les partenariats spécifiques au secteur, les événements ou encore les workshops.

Que proposent vos Workshops ?

Les thèmes abordés lors de ces conférences sont très larges: la réalisation de vidéos dynamiques avec son téléphone, la législation en matière de contrats commerciaux, le marketing digital ou comment préparer un rendez-vous avec un client potentiel.

Comment définir le profil de ces jeunes entrepreneurs ?

La tranche d'âge se situe entre 25 et 45 ans. Ils/elles ont terminé leurs études ou sont en reconversion professionnelle.

La Pépinière leur permet de grandir dans un environnement stimulant. Parmi les projets, on retrouve: les métiers liés à l'écriture, y compris numérique, l'édition, la création de sites Internet, du motion design, la production de Podcast, le marketing digital et nous accueillons aussi le média « quatre mille » ainsi que WALGA (Wallonia Games Association).

Le B3 devient-il « the place to be » ?

Oui! D'abord, c'est déjà très positif de constater que la quasi-totalité des espaces sont occupés. Nous visons un renouvellement des locations en fonction du temps nécessaire pour qu'un projet puisse passer à sa phase de développement supérieure. Dans les conditions de location, la durée varie entre 1 mois et 18 mois. Cette communauté entrepreneuriale, couplée au développement des compétences, va de pair avec une dynamique créatrice !

Le B3 porte bien son nom de Centre de ressources avec les collections de l'ancienne bibliothèque des Chiroux, l'Exploratoire des possibles (comprenant notamment le Fablab ainsi qu'un espace dédié au Digital) et la Pépinière d'entreprises. Il offre tant de possibilités dans un environnement agréable et performant.

C'est un lieu qui brasse plusieurs types de publics, ce qui est également une opportunité pour les entrepreneurs. Il y a peu de lieux qui offrent un tel environnement. Ici, c'est vivant !



Plus d'infos ?

www.provincedeliege.be/b3

[la.pepiniere.b3](https://www.facebook.com/la.pepiniere.b3) [cawa.conseil](https://www.facebook.com/cawa.conseil)

info@cawa-conseil.be



4 x 1 livre « BAVIERE – Un hôpital dans la ville 1602-1987 » de Arlette JOIRIS/ Erwin WOOS

Plus de 30 ans après l'abandon de l'hôpital de Bavière, l'année 2023 voit enfin éclore une première véritable réaffectation de la friche urbaine qui porte encore son nom.

Le déménagement de la bibliothèque Chiroux sur le site de Bavière et l'ouverture au public de l'emblématique B3 est l'occasion de revenir sur l'histoire de cet hôpital, et surtout de comprendre pourquoi son souvenir hante encore la mémoire des Liégeois. Découvrez cet ouvrage, l'indispensable pour les amoureux de Liège et de son histoire !

📍 **Combien de bourses Erasmus+ ont pu être accordées en 2023 ?**
Réponse pour le 15 janvier 2024

5 x 2 places pour le match de football opposant « Standard de Liège – KAS Eupen », le samedi 16 mars 2024 au stade de Sclessin

Venez découvrir l'ambiance de l'Enfer de Sclessin à l'occasion de cette rencontre entre deux clubs mythiques du championnat de Belgique de football : assistez à la rencontre opposant le Standard de Liège à KAS Eupen !

📍 **Combien de communes ont adhéré au portail cartographique de l'asbl GIG ?** Réponse pour le 15 janvier 2024



10 x 2 places pour le match de hockey opposant « Liège Bulldogs Ice Hockey Club – UltimAir Hijs Hokij », le samedi 24 février 2024 à la Patinoire olympique de Liège

Vous êtes passionné de hockey ou vous voulez découvrir l'ambiance d'un match ? Tentez de remporter des places pour le match opposant « Liège Bulldogs Ice Hockey Club – UltimAir Hijs Hokij », le samedi 24 février 2024 à la Patinoire olympique de Liège.

📍 **Quand le Tour de France Femmes passera-t-il à Liège ?**
Réponse pour le 15 janvier 2024

4 x 6 bières Plum'tchon (Edition 2023)

Modérément alcoolisée (3,5%) et légèrement amère, brassée au malt d'orge par les Brasseries de Liège à la Grand Poste, la Plumtchon est la bière produite en édition limitée par la Province de Liège à l'occasion des Fêtes de Wallonie 2022. À boire avec modération !

📍 **De quoi avez-vous besoin pour emprunter une œuvre d'art à l'artothèque du B3 ?** Réponse pour le 15 janvier 2024



Comment participer à nos concours ?

Il vous suffit de répondre correctement à la question posée pour chacun d'eux. Toutes les réponses se trouvent dans les pages de "Notre Province".

Ensuite, envoyez-nous un email à l'adresse suivante concours@provincedeliege.be en mentionnant dans l'objet le nom du concours pour lequel vous participez, et dans le corps du mail, votre réponse ainsi que vos coordonnées complètes **Nom, prénom, adresse, N° de téléphone/Gsm.**

Les lauréats seront tirés au sort parmi les réponses gagnantes. Ils seront prévenus personnellement soit par email soit par téléphone.



Éditeur responsable

Province de Liège
Place Saint Lambert 18A, 4000 Liège.

Dépôt: Liège X / Tirage:
7693 exemplaires

- 7287 en langue française et
406 en langue allemande -

Notre Province

Trimestriel édité par la Direction du
Département de la Communication
de la Province de Liège

Directeur

Directeur f.f. Thomas REYNDERS
Directeur adjoint Michel COPPÉ

Place de la République française, 1 - 4000 Liège
04/279 50 60 - notreprovince@provincedeliege.be

Rédaction

Jean-Marc CROUGHS,
Christian DESLOOVERE, Sophie ERNOULD,
Vanessa MARMIGNON, Aurélie MIGNON

Illustrations et photos
Émilie ABAD-PERICK, Carole CUELENAERE,
Michel KRAKOWSKI, et Getty images.

Mise en page

Morgane PHILIPPART

Impression : Centre d'impression
de la Province de Liège (Flémalle)

Distribution : BPot





La Province de Liège
et l'ensemble de ses collaborateurs
vous souhaitent de joyeuses fêtes



Province
de Liège